



KLEIDER UNTER GUTEM STERN

Schnittmustermappe

Kleid
Cape
Poncho
Kopfbedeckung



KLEIDER UNTER GUTEM STERN

Liebe Schneiderinnen und Schneider,

wir hoffen, dass Ihnen diese Mappe sowohl Hilfe als auch Inspiration bietet, um eigenhändig tolle Sternsingergewänder zu schneiden.

Sämtliche Schnitte sind im Rahmen einer Diplomarbeit an der Modeschule Hallein, Österreich, entstanden. Das Motto „Kleider unter gutem Stern“ stand hierbei Pate für die drei Modestudentinnen Alexandra Wengler, Elena Mosser und Annalena Lechner.

Die Schnitte sind bewusst einfach gehalten und somit nach eigenem Geschmack mit vielfältigen Stoffvariationen umzusetzen. Es werden verschiedene Größen berücksichtigt, um Kinder, Jugendliche und Erwachsene gleichermaßen einkleiden zu können. Natürlich wurde auch bedacht, dass unter den Gewändern gemütliche und wärmende Kleidung Platz finden soll, wenn es im Januar von Tür zu Tür geht.

Wir wünschen Ihnen beim Durchstöbern und Anwenden dieser Schnittmustermappe viel Freude und eine schöne Sternsingeraktion in Ihrer Gemeinde.

Ihre Sternsinger -Redaktion

Ihr Gewand ist geglückt?
Wir freuen uns auf Ihre Bilder:
redaktion@sternsinger.de

TIPPS UND ANWENDUNG

Die Schnitte in dieser Mappe sind für ein Komplett-Outfit für die Sternsinger und sehr einfach zum Nachnähen. Sie finden in dieser Mappe ein Unterkleid, ein Cape und einen Poncho. Man kann diese in drei verschiedene Größen umsetzen. Das Kleid hat im Rückteil am Halsloch einen Schlitz, den man mit einer Kordel zuziehen kann, damit das Kleid einfach an- und ausgezogen werden kann. Sollte das Kleid zu lang sein, kann man es ohne weiteres in der Taille mit einer Kordel binden, um es kürzer zu halten. In der Seitennaht des Unterkleides kann ein Stück offengelassen werden, damit man Zugang zu Jacken- und Hosentaschen hat.

In dieser Mappe finden Sie ab Seite 36 auch eine Anleitung, um Kronen selbst zu basteln.



MATERIALBEDARF

Unsere Größen:

Größe 32 = Kinder
Größe 38 = Jugendliche
Größe 60 = Erwachsene

Für den Schnitt

Packpapier oder Schnittzeichenpapier
Langes Lineal (evtl. auch ein Geodreieck)
Bleistift und Radiergummi
Maßband
Schere
Schneiderkreide

Unterkleid

Größe 32 = ca. 3 m (bei einer Stoffbreite von mind. 140 cm)
Größe 38 = ca. 3,5 m (bei einer Stoffbreite von mind. 140 cm)
Größe 60 = ca. 4 m (bei einer Stoffbreite von mind. 140 cm)
Nähseide
Kordel

Cape

Größe 32 = ca. 4 m (bei einer Stoffbreite von mind. 180 cm)
Größe 38 = ca. 4 m (bei einer Stoffbreite von mind. 120 cm – offener Zuschnitt)
Größe 60 = ca. 5 m (bei einer Stoffbreite von mind. 140 cm – offener Zuschnitt)
Nähseide
Knopf oder Druckknopf

Poncho

Größe 32 = ca. 2 m (bei einer Stoffbreite von mind. 140 cm)
Größe 38 = ca. 2,2 m (bei einer Stoffbreite von mind. 150 cm)
Größe 60 = ca. 5 m (bei einer Stoffbreite von mind. 140 cm – offener Zuschnitt)
Nähseide

Zur Verzierung der Gewänder nach Bedarf:

Borten, Bänder, Perlen usw...

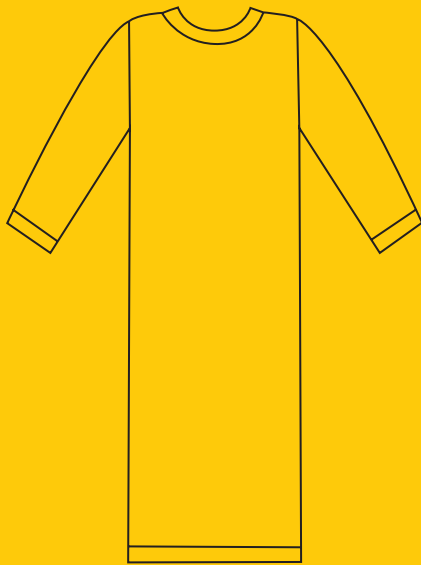
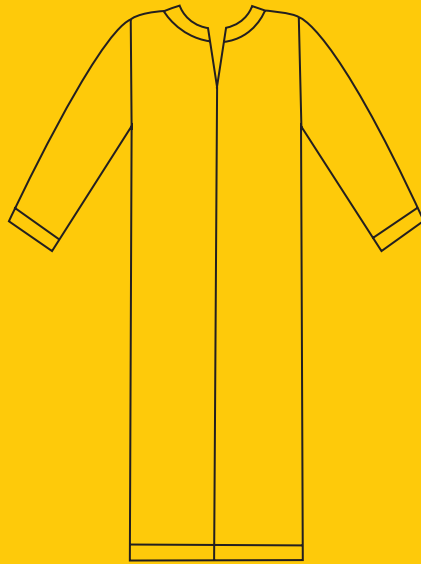
Zum Zeichnen des Schnitts

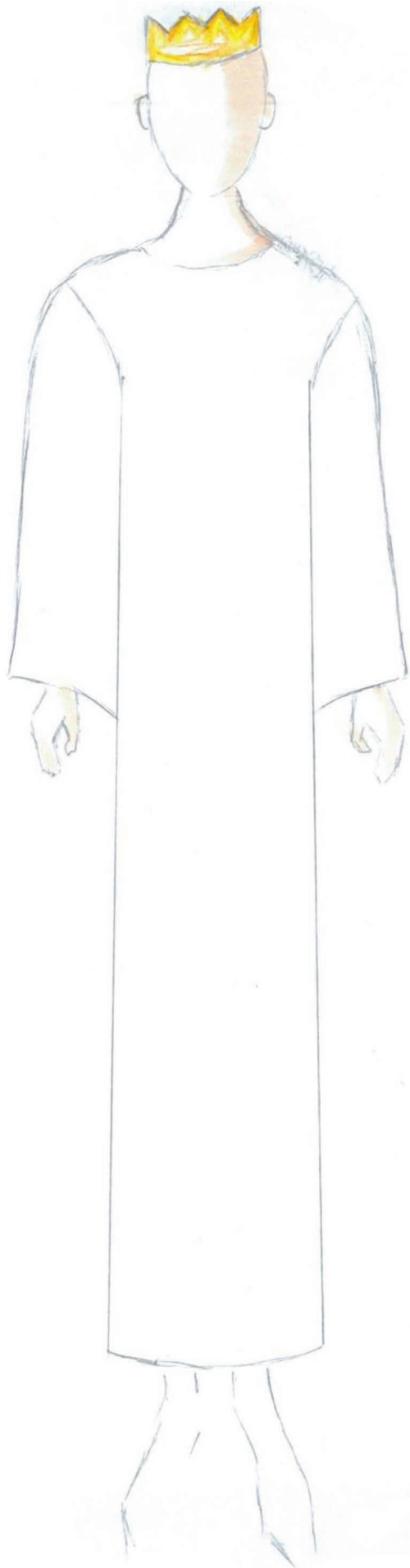
Sie benötigen ein dafür geeignetes Papier (Pack- oder Schnittzeichenpapier) und die bereitgestellten Utensilien: Lineal, Stift und Maßband. Wählen Sie nun eine der drei Größen (32, 38 oder 60). Wenn Sie den Schnitt auf das Papier übertragen haben, wird der Besatz auf ein extra Blatt gepaust. Jetzt können Sie die Schnittteile ausschneiden.

Zuschnitt

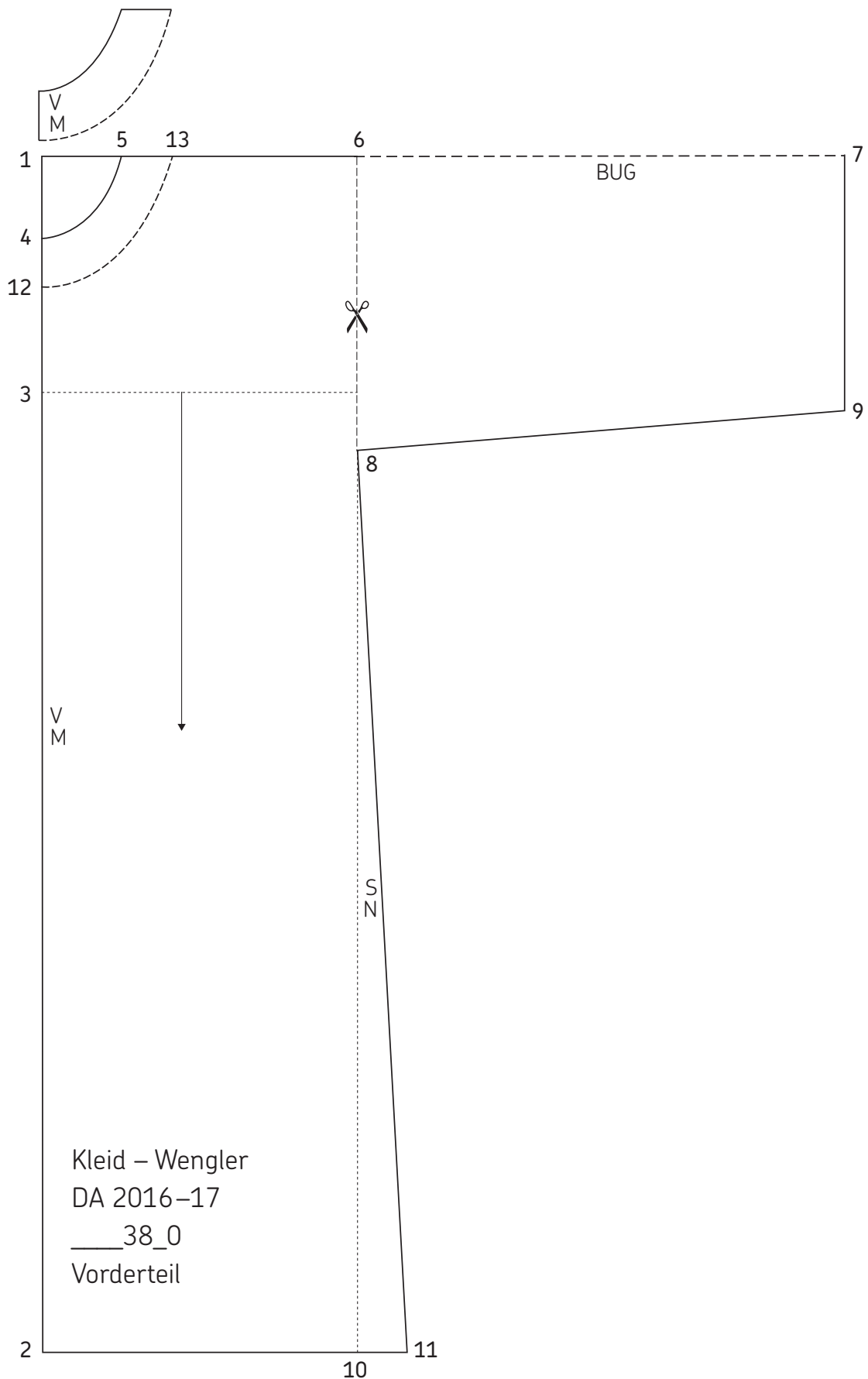
Der Stoff muss vor dem Zuschnitt gewaschen und gebügelt werden!
Nun können Sie die einzelnen Teile auflegen (evtl. mit Stecknadeln befestigen), das Fadenlaufzeichen muss parallel zur Webkante des Stoffes verlaufen.
Rundherum müssen Sie mindestens 2 cm Nahtzugabe geben.

KLEID



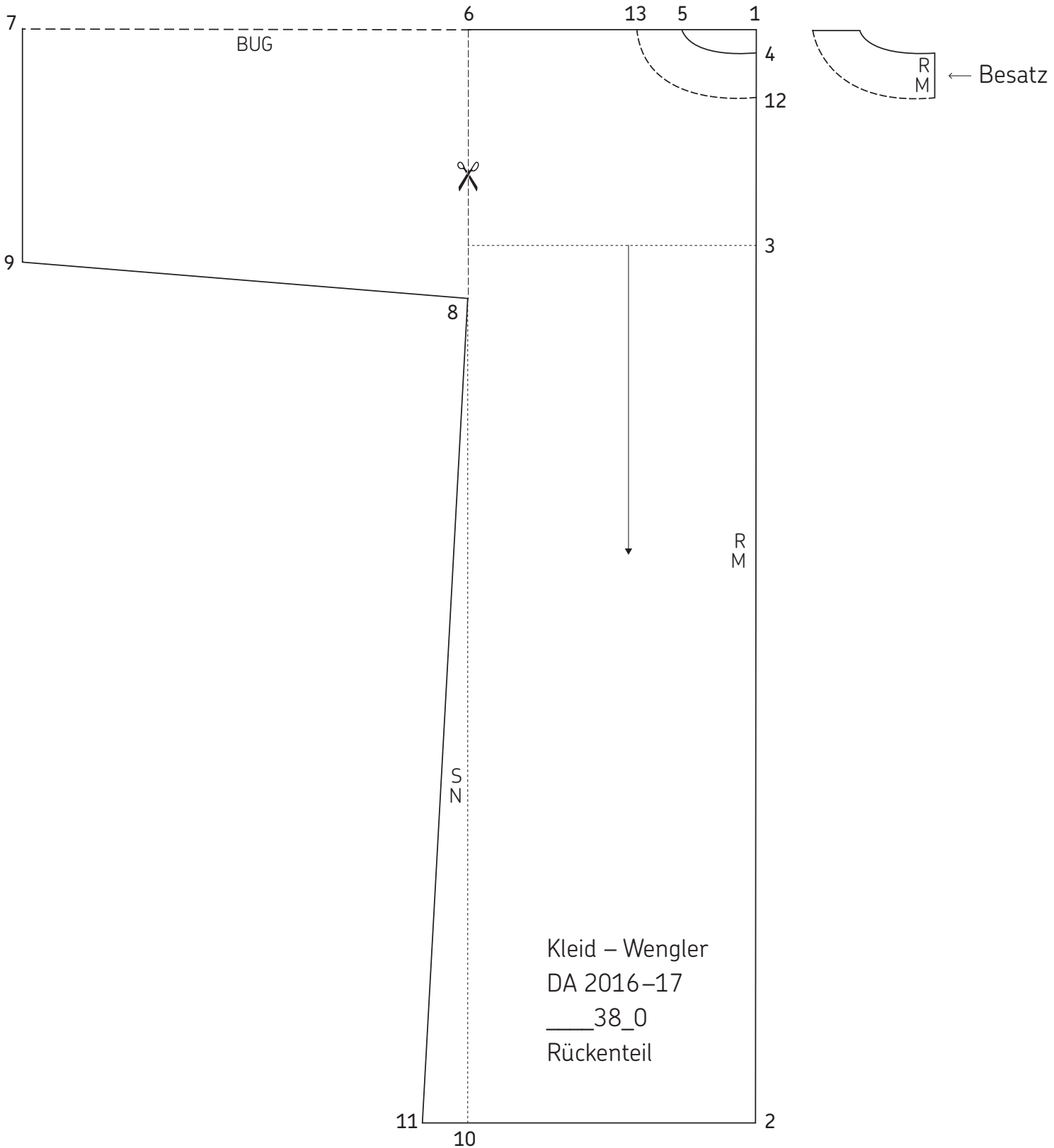


Kleid/Vorderteil, Maßstab 1:6 Schnittmuster



Kleid – Wengler
DA 2016–17
___38_0
Vorderteil

Kleid/Vorderteil, Maßstab 1:6 Schnittmuster



Schnittanleitung

Kleid, Größe 32 (Kinder)

Arbeitsschritte für den Vorderteil

1. **1-2** eine senkrechte Linie 100 cm lang
2. **3** senkrecht einen Punkt im Abstand von 22,5 cm auftragen
3. **3** eine waagrechte Linie 29,5 cm lang
4. Als Hilfe 29,5 cm an **1** und **2** auftragen und mit einer senkrechten Linie verbinden, damit **10** entsteht
5. Von **1** aus eine senkrechte Linie mit 7,9 cm auftragen, damit **4** entsteht
6. Von **1** aus eine waagrechte Linie mit 7,9 cm auftragen, damit **5** entsteht
7. **4-5** mit einer Kurve verbinden
8. **6** senkrecht einen Punkt im Abstand von 20 cm, damit **8** entsteht
9. **6-7** eine senkrechte Linie 40 cm lang
10. **7** eine senkrechte Linie im rechten Winkel 20 cm lang
11. **8-9** mit einer Linie verbinden
12. Die Linie von **10** um 5 cm verlängern, damit **11** entsteht
13. **8-11** mit einer Linie verbinden

Besatz

14. **4-12** einen Punkt im Abstand von 5 cm auftragen
15. **5-13** einen Punkt im Abstand von 5 cm auftragen
16. **12-13** mit einer gleichmäßigen Rundung verbinden

Arbeitsschritte für den Rückenteil

1. **1-2** eine senkrechte Linie 100 cm lang
2. **3** senkrecht einen Punkt im Abstand von 22,5 cm auftragen
3. **3** eine waagrechte Linie 29,8 cm lang
4. Als Hilfe 29,8 cm an **1** und **2** auftragen und mit einer senkrechten Linie verbinden, damit **10** entsteht
5. Von **1** aus eine senkrechte Linie mit 2 cm auftragen, damit **4** entsteht
6. Von **1** aus eine waagrechte Linie mit 8,2 cm auftragen, damit **5** entsteht
7. **4-5** mit einer Kurve verbinden
8. **6** senkrecht einen Punkt im Abstand von 20 cm, damit **8** entsteht
9. **6-7** eine Linie 40 cm lang
10. **7** eine senkrechte Linie im rechten Winkel 20 cm lang
11. **8-9** mit einer Linie verbinden
12. Die Linie von 10 um 5 cm verlängern, damit **11** entsteht
13. **8-11** mit einer Linie verbinden

Besatz

14. **4-12** einen Punkt im Abstand von 5 cm auftragen
15. **5-13** einen Punkt im Abstand von 5 cm auftragen
16. **12-13** mit einer gleichmäßigen Rundung verbinden

Schnittanleitung

Kleid, Größe 38 (Jugendliche)

Arbeitsschritte für den Vorderteil

1. **1-2** eine senkrechte Linie 120 cm lang
2. **3** senkrecht einen Punkt im Abstand von 24 cm auftragen
3. **3** eine waagrechte Linie 32,2 cm lang
4. Als Hilfe 32,2 cm an **1** und **2** auftragen und mit einer senkrechten Linie verbinden, damit **10** entsteht
5. Von **1** aus eine senkrechte Linie mit 8,2 cm auftragen, damit **4** entsteht
6. Von **1** aus eine waagrechte Linie mit 8,2 cm auftragen, damit **5** entsteht
7. **4-5** mit einer Kurve verbinden
8. **6** senkrecht einen Punkt im Abstand von 30 cm, damit **8** entsteht
9. **6-7** eine senkrechte Linie 50 cm lang
10. **7** eine senkrechte Linie im rechten Winkel 26 cm lang
11. **8-9** mit einer Linie verbinden
12. Die Linie von **10** um 5 cm verlängern, damit **11** entsteht
13. **8-11** mit einer Linie verbinden

Besatz

14. **4-12** einen Punkt im Abstand von 5 cm auftragen
15. **5-13** einen Punkt im Abstand von 5 cm auftragen
16. **12-13** mit einer gleichmäßigen Rundung verbinden

Arbeitsschritte für den Rückenteil

1. **1-2** eine senkrechte Linie 120 cm lang
2. **3** senkrecht einen Punkt im Abstand von 24 cm auftragen
3. **3** eine waagrechte Linie 32,2 cm lang
4. Als Hilfe 32,2 cm an **1** und **2** auftragen und mit einer senkrechten Linie verbinden, damit **10** entsteht
5. Von **1** aus eine senkrechte Linie mit 2,5 cm auftragen, damit **4** entsteht
6. Von **1** aus eine waagrechte Linie mit 8,2 cm auftragen, damit **5** entsteht
7. **4-5** mit einer Kurve verbinden
8. **6** senkrecht einen Punkt im Abstand von 30 cm, damit **8** entsteht
9. **6-7** eine Linie 50 cm lang
10. **7** eine senkrechte Linie im rechten Winkel 26 cm lang
11. **8-9** mit einer Linie verbinden
12. Die Linie von **10** um 5 cm verlängern, damit **11** entsteht
13. **8-11** mit einer Linie verbinden

Besatz

14. **4-12** einen Punkt im Abstand von 5 cm auftragen
15. **5-13** einen Punkt im Abstand von 5 cm auftragen
16. **12-13** mit einer gleichmäßigen Rundung verbinden

Schnittanleitung

Kleid, Größe 60 (Erwachsene)

Arbeitsschritte für den Vorderteil

1. **1-2** eine senkrechte Linie 140 cm lang
2. **3** senkrecht einen Punkt im Abstand von 29,5 cm auftragen
3. **3** eine waagrechte Linie 43,8 cm lang
4. Als Hilfe 43,8 cm an **1** und **2** auftragen und mit einer senkrechten Linie verbinden, damit **10** entsteht
5. Von **1** aus eine senkrechte Linie mit 10 cm auftragen, damit **4** entsteht
6. Von **1** aus eine waagrechte Linie mit 10 cm auftragen, damit **5** entsteht
7. **4-5** mit einer Kurve verbinden
8. **6** senkrecht einen Punkt im Abstand von 45 cm, damit **8** entsteht
9. **6-7** eine senkrechte Linie 60 cm lang
10. **7** eine senkrechte Linie im rechten Winkel 30 cm lang
11. **8-9** mit einer Linie verbinden
12. Die Linie von **10** um 5 cm verlängern, damit **11** entsteht
13. **8-11** mit einer Linie verbinden

Besatz

14. **4-12** einen Punkt im Abstand von 5 cm auftragen
15. **5-13** einen Punkt im Abstand von 5 cm auftragen
16. **12-13** mit einer gleichmäßigen Rundung verbinden

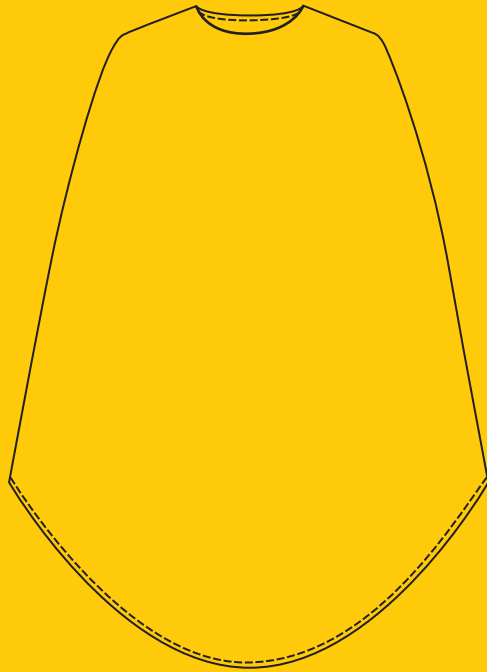
Arbeitsschritte für den Rückenteil

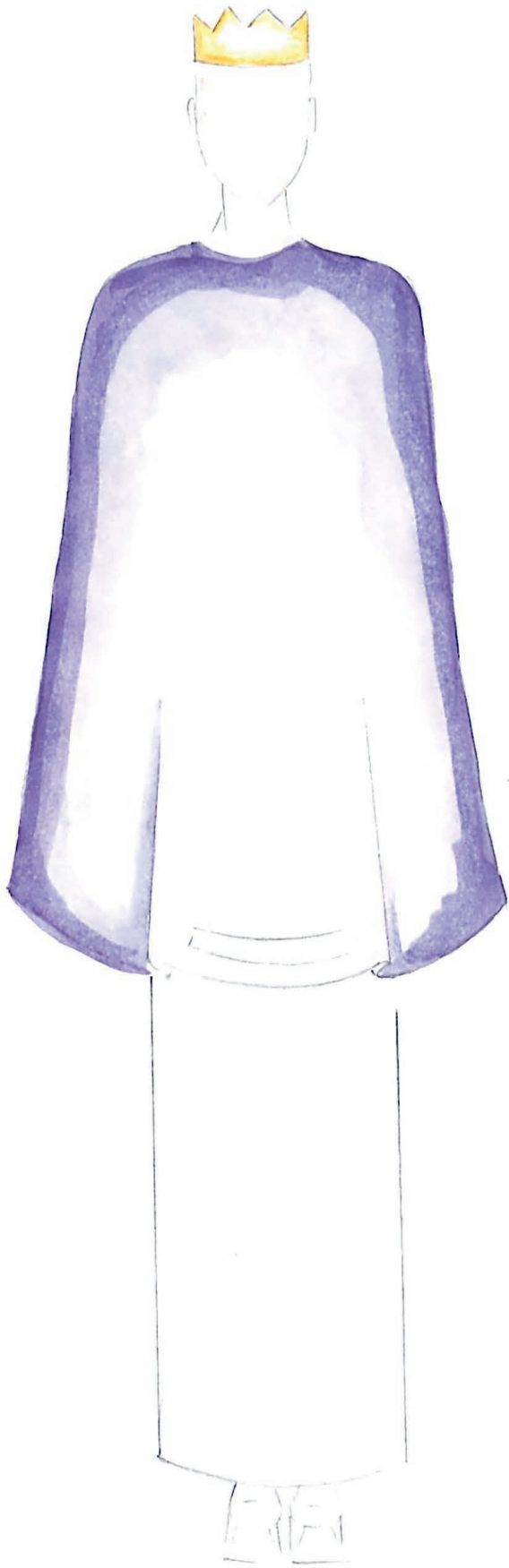
1. **1-2** eine senkrechte Linie 140 cm lang
2. **3** senkrecht einen Punkt im Abstand von 29,5 cm auftragen
3. **3** eine waagrechte Linie 43,8 cm lang
4. Als Hilfe 43,8 cm an **1** und **2** auftragen und mit einer senkrechten Linie verbinden, damit **10** entsteht
5. Von **1** aus eine senkrechte Linie mit 3,5 cm auftragen, damit **4** entsteht
6. Von **1** aus eine waagrechte Linie mit 10 cm auftragen, damit **5** entsteht
7. **4-5** mit einer Kurve verbinden
8. **6** senkrecht einen Punkt im Abstand von 45 cm, damit **8** entsteht
9. **6-7** eine Linie 60 cm lang
10. **7** eine senkrechte Linie im rechten Winkel 30 cm lang
11. **8-9** mit einer Linie verbinden
12. Die Linie von **10** um 5 cm verlängern, damit **11** entsteht
13. **8-11** mit einer Linie verbinden

Besatz

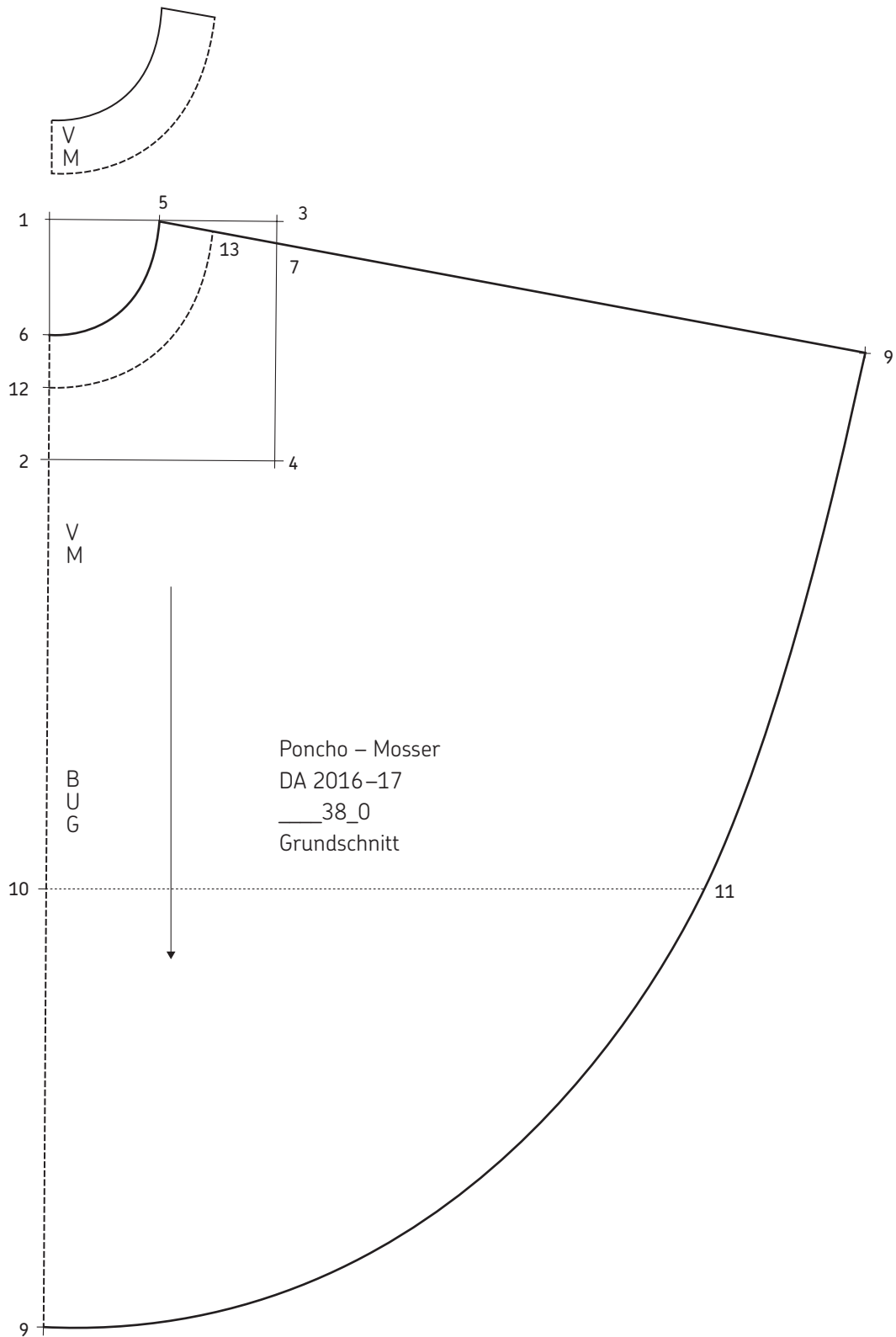
14. **4-12** einen Punkt im Abstand von 5 cm auftragen
15. **5-13** einen Punkt im Abstand von 5 cm auftragen
16. **12-13** mit einer gleichmäßigen Rundung verbinden

PONCHO

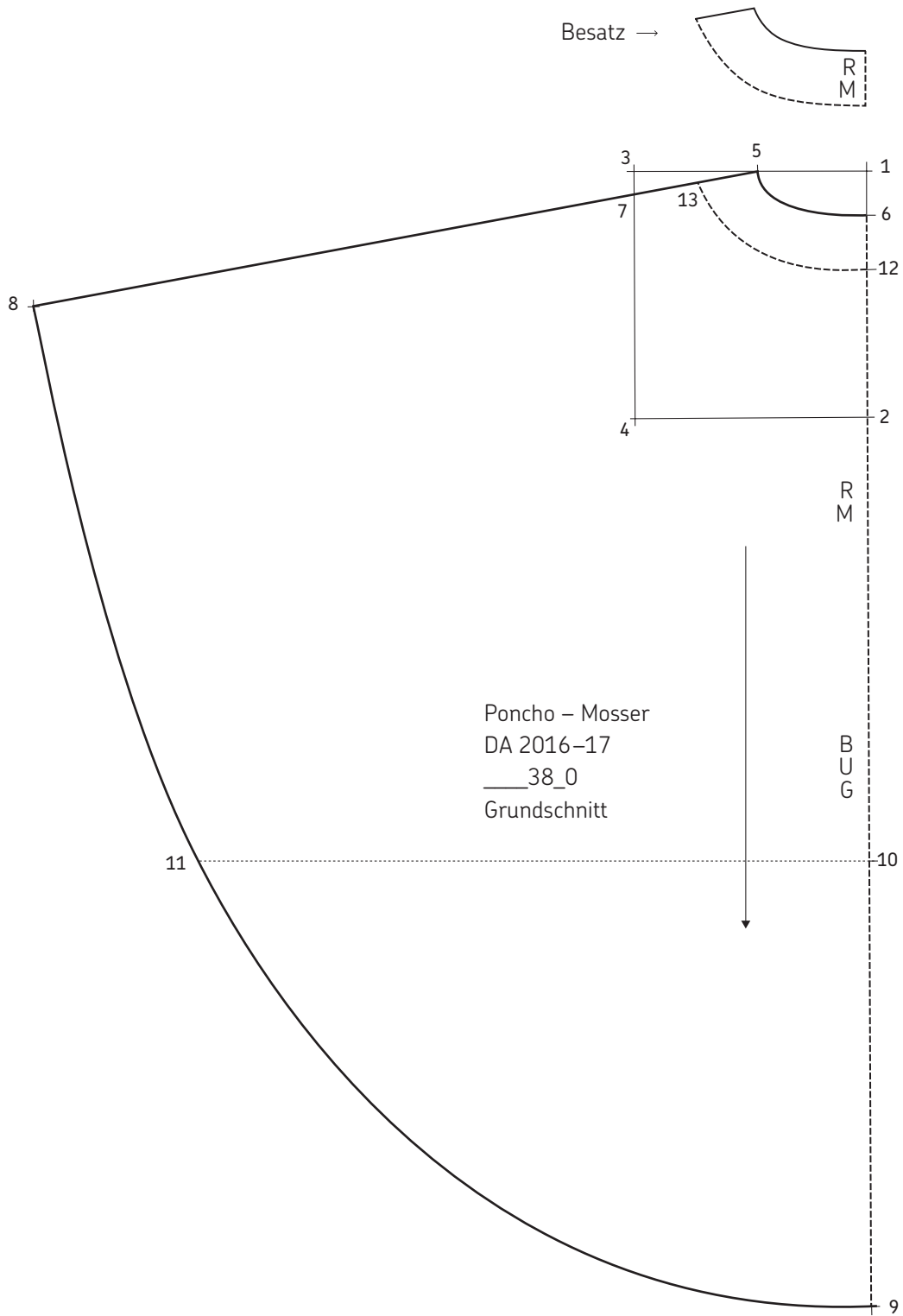




Poncho/Vorderteil, Maßstab 1:6 Schnittmuster



Poncho/Rückenteil, Maßstab 1:6 Schnittmuster



Schnittanleitung

Poncho, Größe 32 (Kinder)

Arbeitsschritte für den Vorderteil

1. **1-2** eine senkrechte Linie 21 cm lang
2. **1-3** eine waagrechte Linie im rechten Winkel 19 cm lang
3. **2-4** eine waagrechte Linie im rechten Winkel 19 cm lang
4. **3-4** verbinden
5. **1-5** einen Punkt im Abstand von 9,5 cm auftragen
6. **1-6** einen Punkt im Abstand von 8,5 cm auftragen
7. von **6** eine Linie mit 2 cm im rechten Winkel nach rechts zeichnen
8. die kurze Linie von **6** mit **5** verbinden (eine leichte Rundung machen)
9. **3-7** einen 2 cm Punkt nach unten auftragen – es entsteht Punkt **7**
10. **5-7** eine gerade zeichnen
11. **7-8** eine Länge von 47 cm auftragen
12. von **8** eine Linie mit 5 cm im rechten Winkel nach unten zeichnen
13. **1-9** eine Länge von 90 cm auftragen
14. von **9** eine Linie mit 10 cm im rechten Winkel nach rechts zeichnen
15. in der Mitte von **2** und **9** einen Punkt machen – es entsteht Punkt **10**
16. von **10** eine Linie mit 55 cm im rechten Winkel auftragen – es entsteht Punkt **11**
17. die kurze Linie von **8** wird durch den Punkt **11**, zu der kurzen Linie von **9**, mit einer gleichmäßigen Rundung verbunden

Besatz

18. **6-12** einen Punkt im Abstand von 5 cm auftragen
19. **5-13** einen Punkt im Abstand von 5 cm auftragen
20. **12-13** mit einer gleichmäßigen Rundung verbinden

Arbeitsschritte für den Rückenteil

1. **1-2** eine senkrechte Linie 21 cm lang
2. **1-3** eine waagrechte Linie im rechten Winkel 19 cm lang
3. **2-4** eine waagrechte Linie im rechten Winkel 19 cm lang
4. **3-4** verbinden
5. **1-5** einen Punkt im Abstand von 9,5 cm auftragen
6. **1-6** einen Punkt im Abstand von 8,5 cm auftragen
7. von **6** eine Linie mit 2 cm im rechten Winkel nach rechts zeichnen
8. die kurze Linie von **6** mit **5** verbinden (eine leichte Rundung machen)
9. **3-7** einen 2 cm Punkt nach unten auftragen – es entsteht Punkt **7**
10. **5-7** eine gerade zeichnen
11. **7-8** eine Länge von 47 cm auftragen
12. von **8** eine Linie mit 5 cm im rechten Winkel nach unten zeichnen
13. **1-9** eine Länge von 90 cm auftragen
14. von **9** eine Linie mit 10 cm im rechten Winkel nach rechts zeichnen
15. in der Mitte von **2** und **9** einen Punkt machen – es entsteht Punkt **10**
von **10** eine Linie mit 55 cm im rechten Winkel auftragen – es entsteht Punkt **11**
16. die kurze Linie von **8** wird durch den Punkt **11**, zu der kurzen Linie von **9**, mit einer gleichmäßigen Rundung verbunden

Besatz

17. **6-12** einen Punkt im Abstand von 5 cm auftragen
18. **5-13** einen Punkt im Abstand von 5 cm auftragen
19. **12-13** mit einer gleichmäßigen Rundung verbinden

Schnittanleitung

Poncho, Größe 38 (Jugendliche)

Arbeitsschritte für den Vorderteil

1. **1-2** eine senkrechte Linie 22,5 cm lang
2. **1-3** eine waagrechte Linie im rechten Winkel 21 cm lang
3. **2-4** eine waagrechte Linie im rechten Winkel 21 cm lang
4. **3-4** verbinden
5. **1-5** einen Punkt im Abstand von 10 cm auftragen
6. **1-6** einen Punkt im Abstand von 8,5 cm auftragen
7. von **6** eine Linie mit 2 cm im rechten Winkel nach rechts zeichnen
8. die kurze Linie von **6** mit **5** verbinden (eine leichte Rundung machen)
9. **3-7** einen 2 cm Punkt nach unten auftragen – es entsteht Punkt **7**
10. **5-7** eine gerade zeichnen
11. **7-8** eine Länge von 56 cm auftragen
12. von **8** eine Linie mit 5 cm im rechten Winkel nach unten zeichnen
13. **1-9** eine Länge von 100 cm auftragen
14. von **9** eine Linie mit 10 cm im rechten Winkel nach rechts zeichnen
15. in der Mitte von **2** und **9** einen Punkt machen – es entsteht Punkt **10**
16. von **10** eine Linie mit 60 cm im rechten Winkel auftragen – es entsteht Punkt **11**
17. die kurze Linie von **8** wird durch den Punkt **11**, zu der kurzen Linie von **9**, mit einer gleichmäßigen Rundung verbunden

Besatz

18. **6-12** einen Punkt im Abstand von 5 cm auftragen
19. **5-13** einen Punkt im Abstand von 5 cm auftragen
20. **12-13** mit einer gleichmäßigen Rundung verbinden

Arbeitsschritte für den Rückenteil

1. **1-2** eine senkrechte Linie 22,5 cm lang
2. **1-3** eine waagrechte Linie im rechten Winkel 21 cm lang
3. **2-4** eine waagrechte Linie im rechten Winkel 21 cm lang
4. **3-4** verbinden
5. **1-5** einen Punkt im Abstand von 10 cm auftragen
6. **1-6** einen Punkt im Abstand von 8,5 cm auftragen
7. von **6** eine Linie mit 2 cm im rechten Winkel nach rechts zeichnen
8. die kurze Linie von **6** mit **5** verbinden (eine leichte Rundung machen)
9. **3-7** einen 2 cm Punkt nach unten auftragen – es entsteht Punkt **7**
10. **5-7** eine gerade zeichnen
11. **7-8** eine Länge von 56 cm auftragen
12. von **8** eine Linie mit 5 cm im rechten Winkel nach unten zeichnen
13. **1-9** eine Länge von 100 cm auftragen
14. von **9** eine Linie mit 10 cm im rechten Winkel nach rechts zeichnen
15. in der Mitte von **2** und **9** einen Punkt machen – es entsteht Punkt **10**
16. von **10** eine Linie mit 60 cm im rechten Winkel auftragen – es entsteht Punkt **11**
17. die kurze Linie von **8** wird durch den Punkt **11**, zu der kurzen Linie von **9**, mit einer gleichmäßigen Rundung verbunden

Besatz

18. **6-12** einen Punkt im Abstand von 5 cm auftragen
19. **5-13** einen Punkt im Abstand von 5 cm auftragen
20. **12-13** mit einer gleichmäßigen Rundung verbinden

Schnittanleitung

Poncho, Größe 60 (Erwachsene)

Arbeitsschritte für den Vorderteil

1. **1-2** eine senkrechte Linie 28 cm lang
2. **1-3** eine waagrechte Linie im rechten Winkel 33 cm lang
3. **2-4** eine waagrechte Linie im rechten Winkel 33 cm lang
4. **3-4** verbinden
5. **1-5** einen Punkt im Abstand von 12 cm auftragen
6. **1-6** einen Punkt im Abstand von 12,5 cm auftragen
7. von **6** eine Linie mit 2 cm im rechten Winkel nach rechts zeichnen
8. die kurze Linie von **6** mit **5** verbinden (eine leichte Rundung machen)
9. **3-7** einen 2 cm Punkt nach unten auftragen – es entsteht Punkt **7**
10. **5-7** eine gerade zeichnen
11. **7-8** eine Länge von 65 cm auftragen
12. von **8** eine Linie mit 5 cm im rechten Winkel nach unten zeichnen
13. **1-9** eine Länge von 110 cm auftragen
14. von **9** eine Linie mit 10 cm im rechten Winkel nach rechts zeichnen
15. in der Mitte von **2** und **9** einen Punkt machen – es entsteht Punkt **10**
16. von **10** eine Linie mit 70 cm im rechten Winkel auftragen – es entsteht Punkt **11**
17. die kurze Linie von **8** wird durch den Punkt **11**, zu der kurzen Linie von **9**, mit einer gleichmäßigen Rundung verbunden

Besatz

18. **6-12** einen Punkt im Abstand von 5 cm auftragen
19. **5-13** einen Punkt im Abstand von 5 cm auftragen
20. **12-13** mit einer gleichmäßigen Rundung verbinden

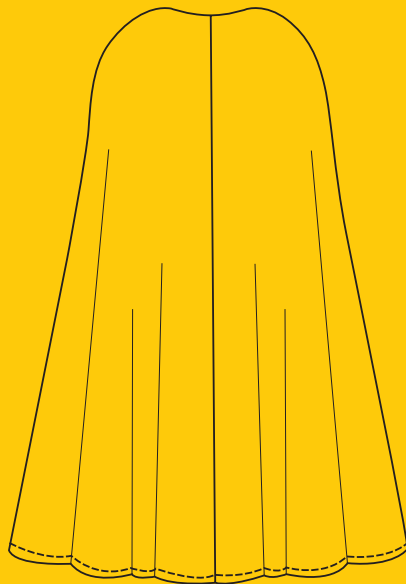
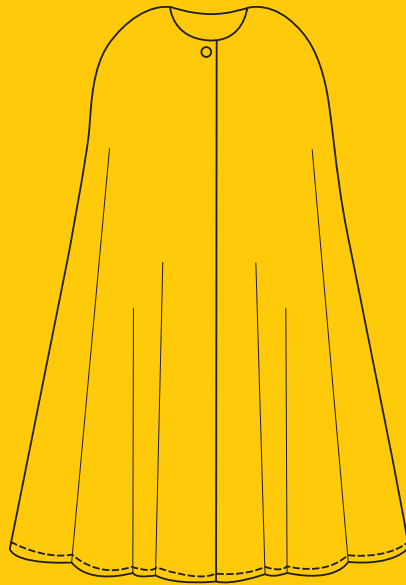
Arbeitsschritte für den Rückenteil

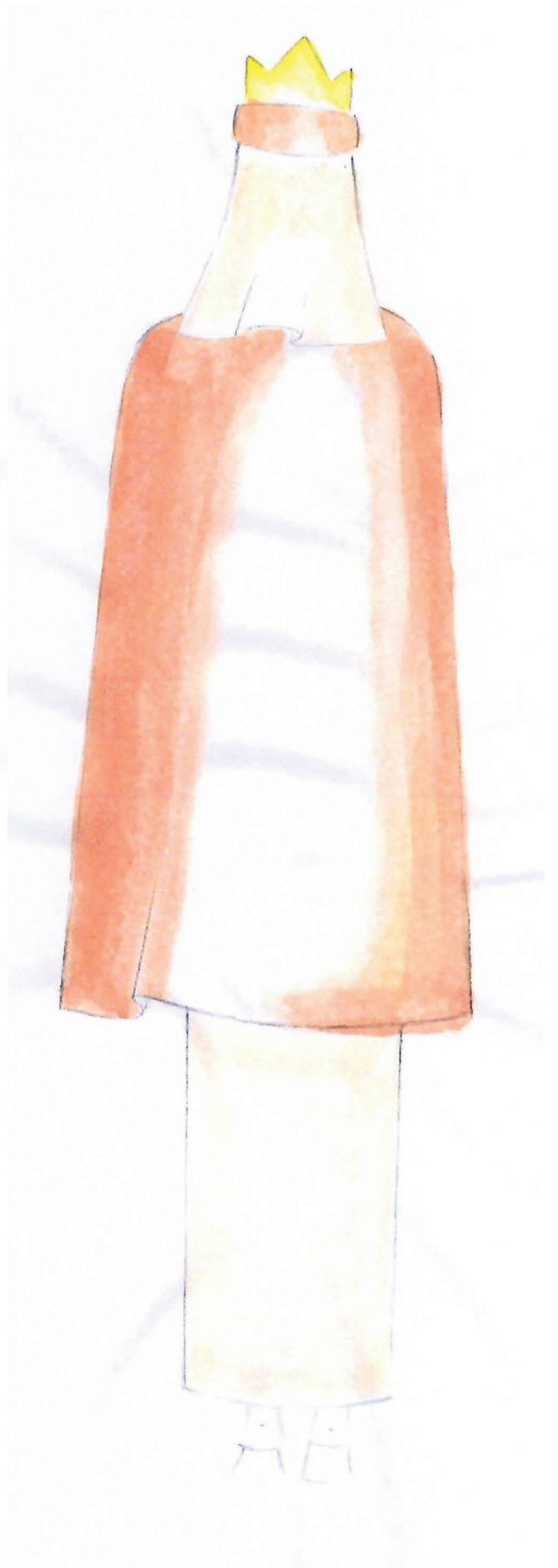
1. **1-2** eine senkrechte Linie 28 cm lang
2. **1-3** eine waagrechte Linie im rechten Winkel 33 cm lang
3. **2-4** eine waagrechte Linie im rechten Winkel 33 cm lang
4. **3-4** verbinden
5. **1-5** einen Punkt im Abstand von 12 cm auftragen
6. **1-6** einen Punkt im Abstand von 12,5 cm auftragen
7. von **6** eine Linie mit 2 cm im rechten Winkel nach rechts zeichnen
8. die kurze Linie von **6** mit **5** verbinden (eine leichte Rundung machen)
9. **3-7** einen 2 cm Punkt nach unten auftragen – es entsteht Punkt **7**
10. **5-7** eine gerade zeichnen
11. **7-8** eine Länge von 65 cm auftragen
12. von **8** eine Linie mit 5 cm im rechten Winkel nach unten zeichnen
13. **1-9** eine Länge von 110 cm auftragen
14. von **9** eine Linie mit 10 cm im rechten Winkel nach rechts zeichnen
15. in der Mitte von **2** und **9** einen Punkt machen – es entsteht Punkt **10**
16. von **10** eine Linie mit 70 cm im rechten Winkel auftragen – es entsteht Punkt **11**
17. die kurze Linie von **8** wird durch den Punkt **11**, zu der kurzen Linie von **9**, mit einer gleichmäßigen Rundung verbunden

Besatz

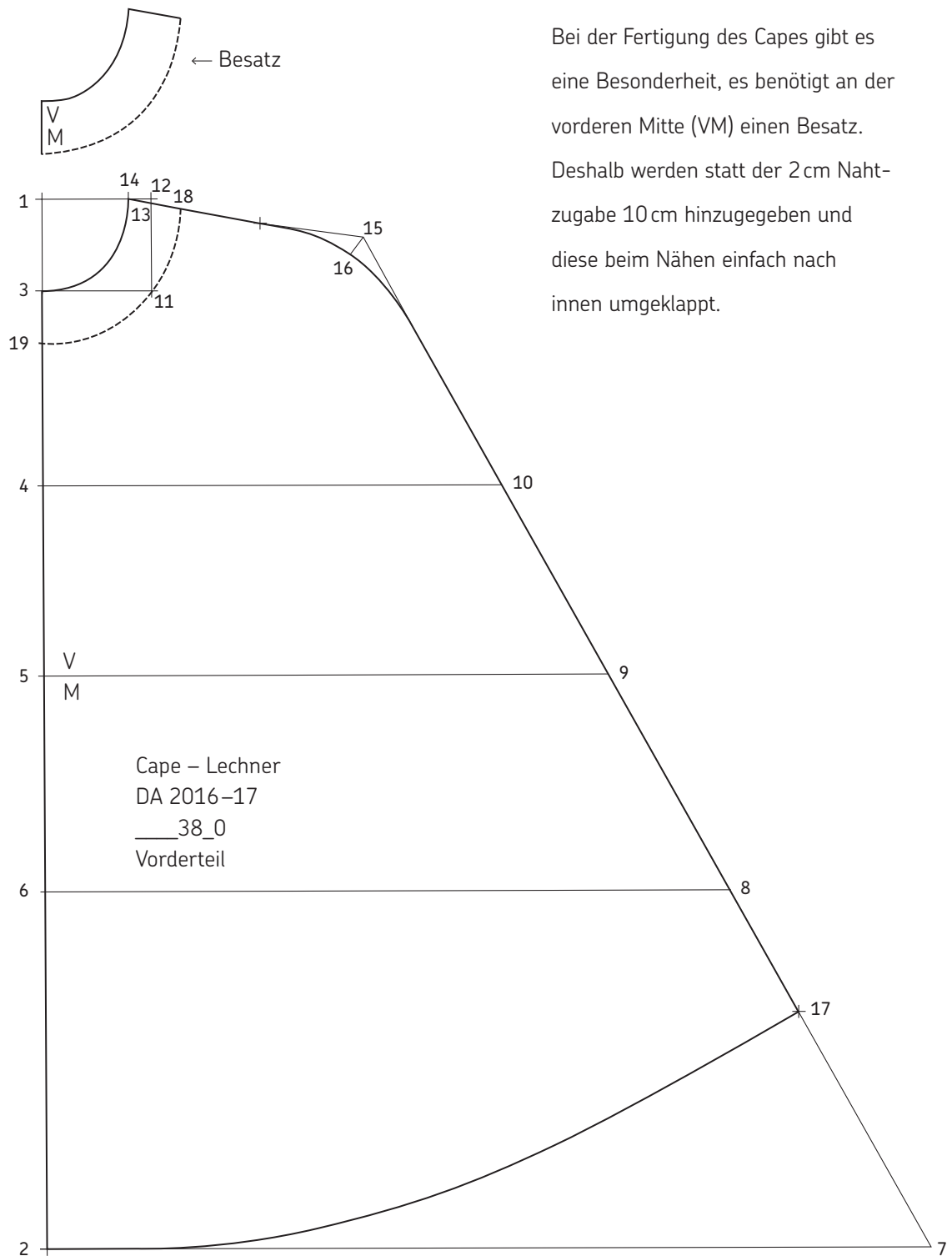
18. **6-12** einen Punkt im Abstand von 5 cm auftragen
19. **5-13** einen Punkt im Abstand von 5 cm auftragen
20. **12-13** mit einer gleichmäßigen Rundung verbinden

CAPE

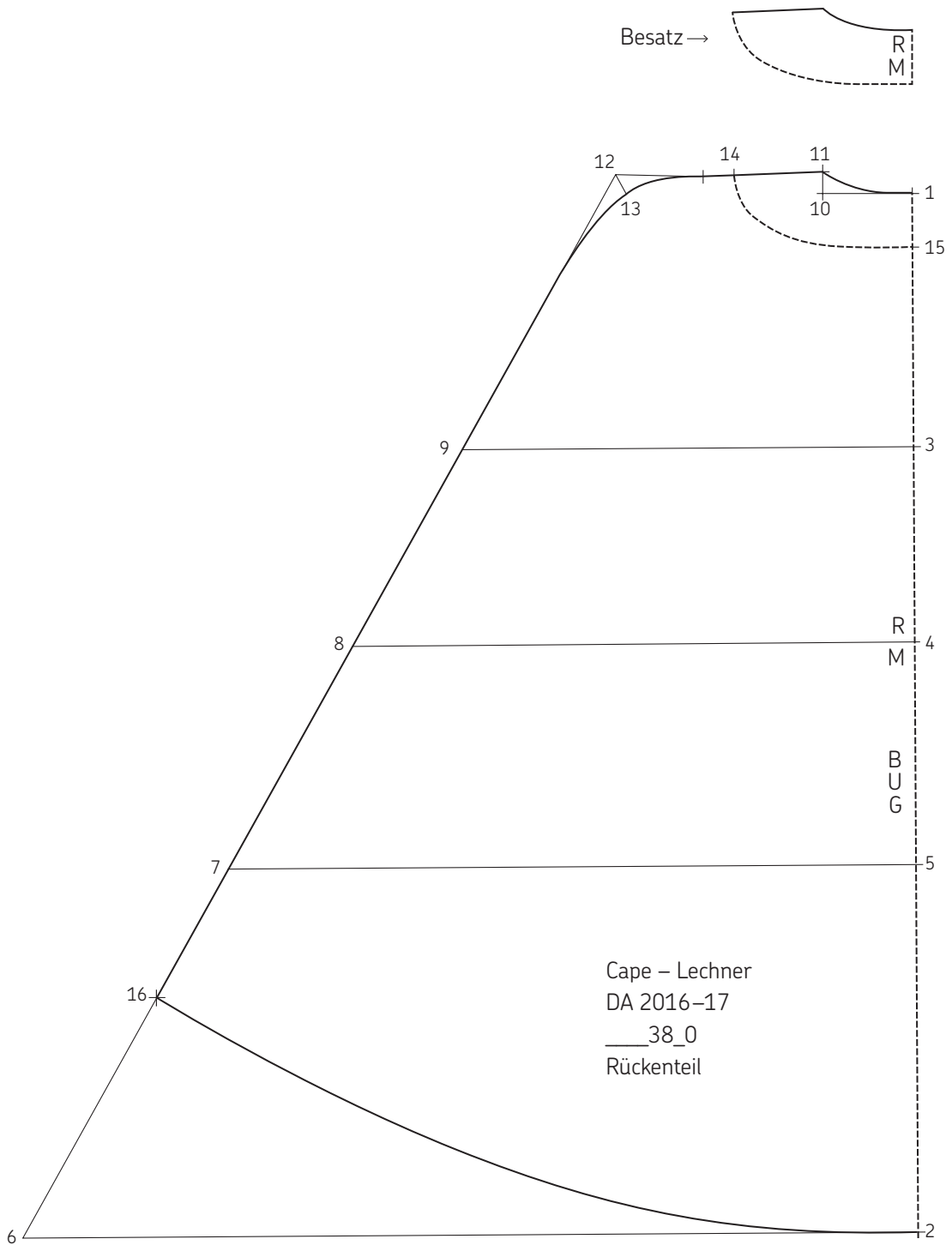




Cape/Vorderteil, Maßstab 1:6 Schnittmuster



Cape/Rückenteil, Maßstab 1:6 Schnittmuster



Schnittanleitung

Cape, Größe 32 (Kinder)

Arbeitsschritte für den Vorderteil

1. **1-2** eine senkrechte Linie 88,5 cm lang
2. **1-3** einen Punkt im Abstand von 8,5 cm auftragen
3. **1-4** einen Punkt im Abstand von 24,5 cm auftragen
4. **1-5** einen Punkt im Abstand von 44 cm auftragen
5. **1-6** einen Punkt im Abstand von 63,5 cm auftragen
6. **2-7** eine waagrechte Linie im rechten Winkel 76,5 cm lang
7. **6-8** eine waagrechte Linie im rechten Winkel 62 cm lang
8. **5-9** eine waagrechte Linie im rechten Winkel 50,5 cm lang
9. **4-10** eine waagrechte Linie im rechten Winkel 39 cm lang
10. **3-11** eine waagrechte Linie im rechten Winkel 9 cm lang
11. **1-12** eine waagrechte Linie im rechten Winkel 9 cm lang
12. **12-11** verbinden
13. **12-13** Punkt im Abstand von 1 cm auftragen
14. **1-14** Punkt im Abstand von 8 cm auftragen
15. **3-14** Halsausschnitt gerundet einzeichnen
16. **14-15** eine Linie durch P13 18,5 cm lang
17. **15-7** verbinden
18. **15-16** eine Linie im 45° Winkel 2 cm lang
19. Schulterende gerundet einzeichnen
20. **7-17** einen Punkt im Abstand von 25,5 cm auftragen
21. **2-17** gerundet verbinden

Besatz

22. **14-18** einen Punkt im Abstand von 5 cm auftragen
23. **3-19** einen Punkt im Abstand von 5 cm auftragen
24. **18-19** gerundet verbinden, parallel zu **15-3**

Arbeitsschritte für den Rückenteil

1. **1-2** eine senkrechte Linie 86 cm lang
2. **1-3** einen Punkt im Abstand von 22 cm auftragen
3. **1-4** einen Punkt im Abstand von 41,5 cm auftragen
4. **1-5** einen Punkt im Abstand von 62 cm auftragen
5. **2-6** eine waagrechte Linie im rechten Winkel 76,5 cm lang
6. **5-7** eine waagrechte Linie im rechten Winkel 61,5 cm lang
7. **4-8** eine waagrechte Linie im rechten Winkel 50 cm lang
8. **3-9** eine waagrechte Linie im rechten Winkel 38,5 cm lang
9. **1-10** eine waagrechte Linie im rechten Winkel 8 cm lang
10. **10-11** eine senkrechte Linie im rechten Winkel 2 cm lang
11. **11-12** eine waagrechte Linie im rechten Winkel 16,5 cm lang
12. **6-12** verbinden
13. **12-13** eine Linie im 45° Winkel 2 cm lang
14. Halsausschnitt gerundet einzeichnen
15. Schulterende gerundet einzeichnen
16. **6-16** Punkt im Abstand von 25 cm auftragen
17. **2-16** gerundet verbinden

Besatz

18. **11-14** einen Punkt im Abstand von 5 cm auftragen
19. **1-14** einen Punkt im Abstand von 5 cm auftragen
20. **14-15** gerundet verbinden, parallel zu **1-11**

Schnittanleitung

Cape, Größe 38 (Jugendliche)

Arbeitsschritte für den Vorderteil

1. **1-2** eine senkrechte Linie 100 cm lang
2. **1-3** einen Punkt im Abstand von 9 cm auftragen
3. **1-4** einen Punkt im Abstand von 27 cm auftragen
4. **1-5** einen Punkt im Abstand von 45 cm auftragen
5. **1-6** einen Punkt im Abstand von 66 cm auftragen
6. **2-7** eine waagrechte Linie im rechten Winkel 95,5 cm lang
7. **6-8** eine waagrechte Linie im rechten Winkel 65 cm lang
8. **5-9** eine waagrechte Linie im rechten Winkel 54 cm lang
9. **4-10** eine waagrechte Linie im rechten Winkel 43,5 cm lang
10. **3-11** eine waagrechte Linie im rechten Winkel 10,5 cm lang
11. **1-12** eine waagrechte Linie im rechten Winkel 10,5 cm lang
12. **12-11** verbinden
13. **12-13** Punkt im Abstand von 1 cm auftragen
14. **1-14** Punkt im Abstand von 8 cm auftragen
15. **3-14** Halsausschnitt gerundet einzeichnen
16. **14-15** eine Linie durch P13 22,5 cm lang
17. **15-7** verbinden
18. **15-16** eine Linie im 45° Winkel 2 cm lang
19. Schulterende gerundet einzeichnen
20. **7-17** einen Punkt im Abstand von 25,5 cm auftragen
21. **2-17** gerundet verbinden

Besatz

22. **14-18** einen Punkt im Abstand von 5 cm auftragen
23. **3-19** einen Punkt im Abstand von 5 cm auftragen
24. **18-19** gerundet verbinden, parallel zu **15-3**

Arbeitsschritte für den Rückenteil

1. **1-2** eine senkrechte Linie 96 cm lang
2. **1-3** einen Punkt im Abstand von 23,5 cm auftragen
3. **1-4** einen Punkt im Abstand von 42 cm auftragen
4. **1-5** einen Punkt im Abstand von 62 cm auftragen
5. **2-6** eine waagrechte Linie im rechten Winkel 83 cm lang
6. **5-7** eine waagrechte Linie im rechten Winkel 64 cm lang
7. **4-8** eine waagrechte Linie im rechten Winkel 52 cm lang
8. **3-9** eine waagrechte Linie im rechten Winkel 42 cm lang
9. **1-10** eine waagrechte Linie im rechten Winkel 8 cm lang
10. **10-11** eine senkrechte Linie im rechten Winkel 2 cm lang
11. **11-12** eine waagrechte Linie im rechten Winkel 19 cm lang
12. **6-12** verbinden
13. **12-13** eine Linie im 45° Winkel 2 cm lang
14. Halsausschnitt gerundet einzeichnen
15. Schulterende gerundet einzeichnen
16. **6-16** Punkt im Abstand von 25,5 cm auftragen
17. **2-16** gerundet verbinden

Besatz

18. **11-14** einen Punkt im Abstand von 5 cm auftragen
19. **1-14** einen Punkt im Abstand von 5 cm auftragen
20. **14-15** gerundet verbinden, parallel zu **1-11**

Schnittanleitung

Cape, Größe 60 (Erwachsene)

Arbeitsschritte für den Vorderteil

1. **1-2** eine senkrechte Linie 127 cm lang
2. **1-3** einen Punkt im Abstand von 10,5 cm auftragen
3. **1-4** einen Punkt im Abstand von 40 cm auftragen
4. **1-5** einen Punkt im Abstand von 54,5 cm auftragen
5. **1-6** einen Punkt im Abstand von 77,5 cm auftragen
6. **2-7** eine waagrechte Linie im rechten Winkel 115,5 cm lang
7. **6-8** eine waagrechte Linie im rechten Winkel 89 cm lang
8. **5-9** eine waagrechte Linie im rechten Winkel 76 cm lang
9. **4-10** eine waagrechte Linie im rechten Winkel 68 cm lang
10. **3-11** eine waagrechte Linie im rechten Winkel 10 cm lang
11. **1-12** eine waagrechte Linie im rechten Winkel 10 cm lang
12. **12-11** verbinden
13. **12-13** Punkt im Abstand von 1 cm auftragen
14. **1-14** Punkt im Abstand von 9,5 cm auftragen
15. **3-14** Halsausschnitt gerundet einzeichnen
16. **14-15** eine Linie durch P13 35,5 cm lang
17. **15-7** verbinden
18. **15-16** eine Linie im 45° Winkel 3 cm lang
19. Schulterende gerundet einzeichnen
20. **7-17** einen Punkt im Abstand von 30,5 cm auftragen
21. **2-17** gerundet verbinden

Besatz

22. **14-18** einen Punkt im Abstand von 5 cm auftragen
23. **3-19** einen Punkt im Abstand von 5 cm auftragen
24. **18-19** gerundet verbinden, parallel zu **15-3**

Arbeitsschritte für den Rückenteil

1. **1-2** eine senkrechte Linie 116 cm lang
2. **1-3** einen Punkt im Abstand von 29 cm auftragen
3. **1-4** einen Punkt im Abstand von 43,5 cm auftragen
4. **1-5** einen Punkt im Abstand von 66,5 cm auftragen
5. **2-6** eine waagrechte Linie im rechten Winkel 110,5 cm lang
6. **5-7** eine waagrechte Linie im rechten Winkel 82 cm lang
7. **4-8** eine waagrechte Linie im rechten Winkel 69 cm lang
8. **3-9** eine waagrechte Linie im rechten Winkel 60,5 cm lang
9. **1-10** eine waagrechte Linie im rechten Winkel 10 cm lang
10. **10-11** eine senkrechte Linie im rechten Winkel 2 cm lang
11. **11-12** eine waagrechte Linie im rechten Winkel 32,5 cm lang
12. **6-12** verbinden
13. **12-13** eine Linie im 45° Winkel 3 cm lang
14. Halsausschnitt gerundet einzeichnen
15. Schulterende gerundet einzeichnen
16. **6-16** Punkt im Abstand von 29 cm auftragen
17. **6-16** gerundet verbinden

Besatz

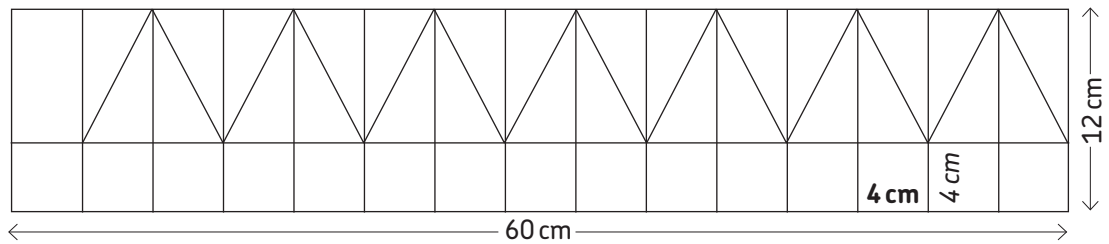
18. **11-14** einen Punkt im Abstand von 5 cm auftragen
19. **1-14** einen Punkt im Abstand von 5 cm auftragen
20. **14-15** gerundet verbinden, parallel zu **1-11**



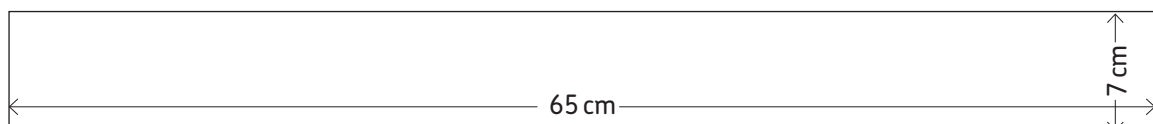
Schnittanleitung

Kopfbedeckung

Krone: Maßstab = 1:4

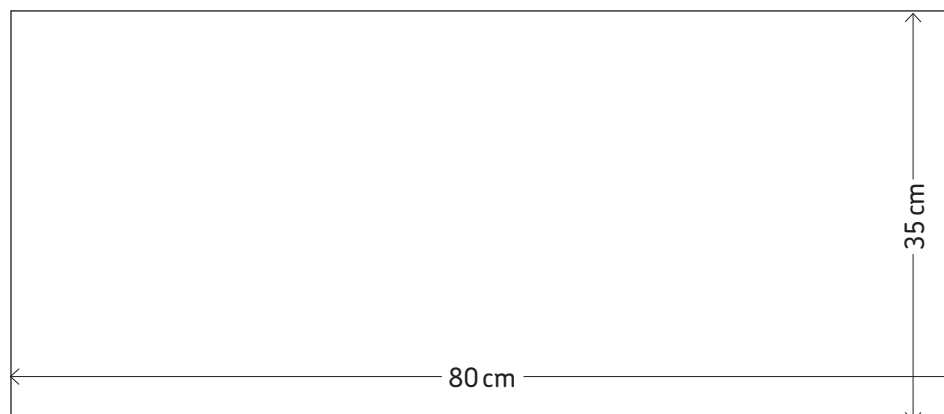


Innenfutter Stirnkranz/Überzug Stirnkranz: Maßstab = 1:4



Das Innenfutter des Stirnkranzes wird einmal aus Schaumstoff oder dickerem Vlies zugeschnitten. Der Überzug wird im Bug aus dem Oberstoff zugeschnitten. Die Enden des Innenfutters werden mit einem Gummiband verbunden. Danach wird es mit dem Oberstoff überzogen.

Tuch: Maßstab = 1:8



Die Schnittkante kann zweimal zu jeweils einem Zentimeter eingebügelt und gesteppt werden.

Liebe Schneider und Schneiderinnen!

Wir hoffen, dass unsere Mappe Ihnen eine nützliche Hilfe und eine Inspiration für neue Sternsingergewänder ist. Alle Schnitte sind im Rahmen unserer Diplomarbeit an der Modeschule Hallein entstanden, daher möchten wir uns sehr herzlich bei unserer Betreuerin Frau Dipl.-Ing. Ingunde Schinwald und unserem Kooperationspartner der Diözese Linz insbesondere bei Herrn Luggi Frauenberger bedanken.

Bei offenen Fragen wenden Sie sich bitte an das Kindermissionswerk ‚Die Sternsinger‘ in Aachen (siehe unten). In diesem Sinne ein frohes Schaffen und viele schöne Momente mit Ihren neuen Gewändern!

Alexandra Wengler, Elena Mosser und
Annalena Lechner
Absolventinnen der Modeschule Hallein



Impressum:

Text, Fotos und Konzept: Dreikönigsaktion
Hilfswerk der Katholischen Jungschar
Wilhelminenstraße 91/11f, 1160 Wien

Erstellt von Annalena Lechner, Elena Mosser
und Alexandra Wengler

Herausgeber:

Kindermissionswerk ‚Die Sternsinger‘ e.V.
Stephanstr. 35, 52064 Aachen
www.sternsinger.de
kontakt@sternsinger.de
Telefon: 0241.44 61-0

WWW.STERNSINGER.DE